

# Αγρομετεωρολογικό Δελτίο

## Ιουνίου 2022

Το Τμήμα Μετεωρολογίας, στην προσπάθεια του για αγρομετεωρολογική υποστήριξη της γεωργίας στον τόπο, θα εκδίδει εντός του πρώτου δεκαημέρου κάθε μήνα ειδικό αγρομετεωρολογικό δελτίο με βάση το σχετικό πρότυπο του Παγκόσμιου Μετεωρολογικού Οργανισμού.

Το δελτίο αποτελείται από τρία μέρη. Στο πρώτο μέρος θα παρουσιάζονται τα κλιματικά χαρακτηριστικά του μήνα, στο δεύτερο μέρος θα παρουσιάζεται η εποχική πρόγνωση του μήνα και στο τρίτο μέρος θα παρατίθενται σημαντικά προκαταρκτικά μετεωρολογικά στοιχεία προηγούμενων μηνών. Προκειμένου για τη κατανόηση των χρησιμοποιούμενων μετεωρολογικών όρων αναρτήθηκε στην ιστοσελίδα κατάλληλο γλωσσάρι μετεωρολογικών όρων.

Το εκδιδόμενο δελτίο θα αναρτάται στην ιστοσελίδα του Τμήματος και θα ανανεώνεται εντός του πρώτου δεκαημέρου κάθε μήνα, ενώ η προσπάθεια εμπλουτισμού του θα είναι συνεχής.

### Κλιματολογικά στοιχεία Ιουνίου

Ο **Ιούνιος**, ο οποίος θα αναλυθεί κλιματικά πιο κάτω, είναι ο πρώτος μήνας της θερμής και με ξηρικά χαρακτηριστικά περιόδου του έτους, του παραδοσιακού καλοκαιριού.

Ο **Ιούνιος** όπως και ολόκληρη η επόμενη τριμηνία (Ιούνιος, Ιούλιος και Αύγουστος) χαρακτηρίζεται από επεισόδια με καταιγιδόφορο δραστηριότητα τις απογευματινές ώρες στο εσωτερικό και στα ορεινά, λόγω κυρίως θερμικής αστάθειας των παρεδαφίων της στρωμάτων της ατμόσφαιρας. Η έλευση βαροκλιτικών συστημάτων στην περιοχή της Κύπρου είναι πολύ σπάνια. Κατά το δεύτερο μισό της περιόδου αυτής καταγράφονται οι υψηλότερες μέγιστες θερμοκρασίες.

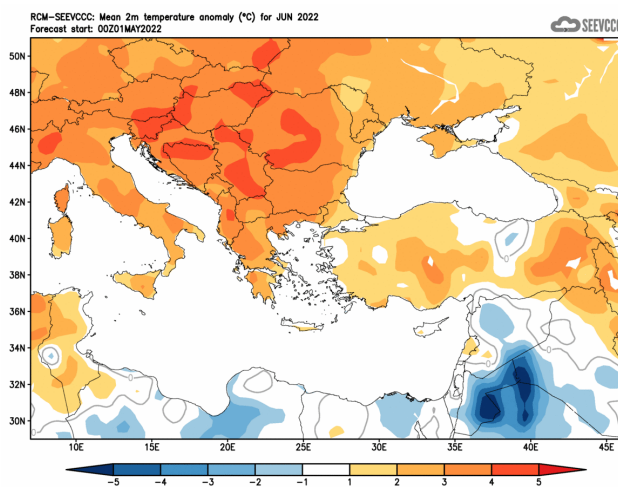
Προκειμένου να αποκτήσει μια πιο ολοκληρωμένη εικόνα για τα κλιματικά και κυρίως αγρομετεωρολογικά χαρακτηριστικά του **Ιουνίου** παρουσιάζονται στον πίνακα πιο κάτω στοιχεία των σταθμών Αθαλάσσιας, αερ. Λάρνακας και Πάφου, Άχνας, Πόλεως Χρυσόχους και Προδρόμου, οι οποίοι έχουν επιλεγεί για τον σκοπό αυτό ως αντιπροσωπευτικοί μετεωρολογικοί σταθμοί.

### ΚΛΙΜΑΤΟΛΟΓΙΚΑ ΔΕΔΟΜΕΝΑ 1981-2010 για το μήνα Ιούνιο

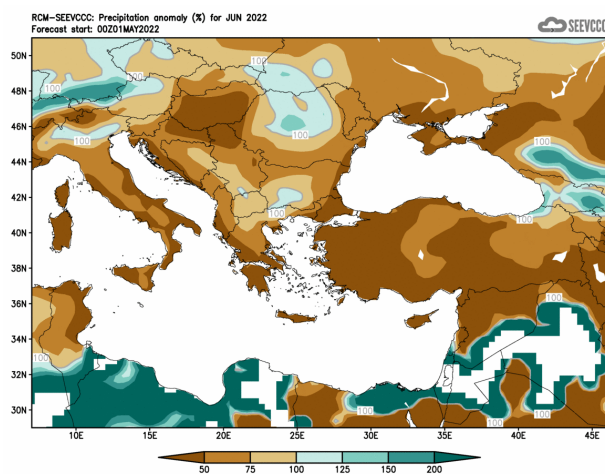
Αρ. Στ.	Όνομασία Σταθμού	Μέση Ημερήσια Μέγιστη Θερμοκρ. (°C)	Μέση Ημερήσια Ελάχιστη Θερμοκρ. (°C)	Μέση Σχετική Υγρασία (%), 08:00 Τοπικός Επίσημος Χρόνος	Μέσος Αρ. Ημερών με Παγετό Εδάφους	Μέση Ημερήσια Ηλιοφάνεια (hrs and tenths)	Μέση Ημερήσια Εξάτμιση (mm)	Μέση Ημερήσια Εξατμισο-διαπνοή Penman-Monteith (1991-2005) (mm)	Μηνιαία Αθροιστική Βροχόπτωση (mm)
41	ΠΟΛΙΣ ΧΡΥΣΟΧΟΥΣ	30,3	18,5	56	0,0	12,6	7,9	5,7	1,8
82	ΠΑΦΟΣ (ΑΕΡΟΔΡ.)	27,6	18,0	71	0,0	12,7	7,3	5,3	1,3
225	ΠΡΟΔΡΟΜΟΣ (ΔΑΣ.ΚΟΛΛ.)	25,0	15,0	40	0,0	10,5	6,7	4,9	27,2
666	ΑΘΑΛΑΣΣΑ (ΡΑΔΙΟΒΟΛΙΣΗ)	34,0	19,1	48	0,0	12,3	11,3	7,0	11,6
731	ΛΑΡΝΑΚΑ (ΑΕΡΟΔΡ.)	30,2	19,4	62	0,0	12,6	9,1	6,4	2,0
800	ΑΧΝΑ (ΔΑΣΑΚΙ)	31,0	18,9	58	0,0	11,9	8,1	5,5	1,8

### Εποχική πρόγνωση για τον Ιούνιο

Ο **Ιούνιος** αναμένεται ότι θερμοκρασιακά θα είναι κανονικός. Αναφέρεται σχετικά ότι τα Βαλκάνια και η Μικρά Ασία θα είναι θερμότερες του κανονικού, ενώ δεν αναμένονται ουσιαστικά αθροιστικά ύψη βροχής που να προέρχονται από δυναμικά βαρομετρικά συστήματα (\*).



Απόκλιση μέσης μηνιαίας θερμοκρασίας (°C) από την κανονική για το μήνα Ιούνιο



Ποσοστό μέσης μηνιαίας βροχόπτωσης (%) σε σχέση με την κανονική για το μήνα Ιούνιο

## Προκαταρκτικά μετεωρολογικά στοιχεία Μαΐου

Από τα αρχικά δεδομένα, όπως αυτά καταγράφηκαν από το Τμήμα Μετεωρολογίας και τα οποία παρουσιάζονται στον πιο κάτω πίνακα για τους επιλεγμένους σταθμούς αναφοράς,

ΠΡΟΚΑΤΑΡΚΤΙΚΑ ΔΕΔΟΜΕΝΑ Μαΐου 2022 ΓΙΑ ΑΝΤΙΠΡΟΣΩΠΕΥΤΙΚΕΣ ΠΕΡΙΟΧΕΣ																
Αρ. Στ.	Όνομασία Σταθμού	Μέση Ημερήσια Μέγιστη Θερμοκρ. (°C)	Κανονική Τιμή (1981-2010)	Διαφορά από την Κανονική Τιμή	Ψηλότερη Ημερήσια Μέγιστη Θερμοκρ. (°C)	Χαμηλότερη Ημερήσια Μέγιστη Θερμοκρ. (°C)	Μέση Ημερήσια Ελάχιστη Θερμοκρ. (°C)	Κανονική Τιμή (1981-2010)	Διαφορά από την Κανονική Τιμή	Χαμηλότερη Ημερήσια Ελάχιστη Θερμοκρ. (°C)	Ψηλότερη Ημερήσια Ελάχιστη Θερμοκρ. (°C)	Μηνιαία Αβροστική Βροχόπτ. (mm)	Κανονική Τιμή (1981-2010)	Διαφορά από την Κανονική Τιμή	Μέση Σχετική Υγρασία (%), 08:00 Τοπικός Επιστομικός Χρόνος	Μέσος Αρ. Ημερών με Παγετό Εδάφους
		41	ΠΟΛΙΣ ΧΡΥΣΟΧΟΥΣ	27,9	25,8	2,1	34,5	23,1	16,5	14,3	2,2	12,4	22,1	1,0	7,6	-6,6
82*	ΠΑΦΟΣ (ΑΕΡΟΔΡ.)	24,8	24,5	0,3	30,6	20,7	16,7	14,7	2,0	12,6	20,5	0,4	6,1	-5,7	69	0
225	ΠΡΟΔΡΟΜΟΣ (ΔΑΣ.ΚΟΛΛ.)	21,8	20,4	1,4	29,0	14,1	11,6	10,8	0,8	5,7	18,7	5,5	32,0	-26,5	40	0
666*	ΑΘΑΛΑΣΣΑ (ΡΑΔΙΟΒΟΛΙΣΗ)	31,2	29,6	1,6	38,8	24,4	15,6	14,8	0,8	10,7	22,6	11,8	24,6	-12,8	45	0
731	ΛΑΡΝΑΚΑ (ΑΕΡΟΔΡ.)	27,9	26,4	1,5	35,6	22,5	17,1	15,7	1,4	13,2	21,8	1,4	9,8	-8,4	55	0
800**	ΑΧΝΑ (ΔΑΣΑΚΙ)	28,3	27,4	0,9	35,9	21,9	15,2	14,9	0,3	10,6	20,0	6,5	10,7	-4,2	49	-

\* Οι Κανονικές Τιμές Πάφου και Αθαλάσσης καλύπτουν την περίοδο 1983-2010  
 \*\* Οι Κανονικές Τιμές Θερμοκρασίας της Άχνας καλύπτουν την περίοδο 1981-2007

= ΤΙΜΕΣ ΑΠΟ ΑΥΤΟΜΑΤΟ ΜΕΤΕΩΡΟΛΟΓΙΚΟ ΣΤΑΘΜΟ

φαίνεται ότι σε σχέση με την καταγραφείσα μέση ημερήσια μέγιστη και ελάχιστη θερμοκρασία, αυτή ήταν σχεδόν σε όλους τους σταθμούς πάνω από την κανονική για την εποχή. Καταγράφηκαν πολλές ακραίες μέγιστες θερμοκρασίες όπως η μέγιστη θερμοκρασία στο Αερ. Λάρνακας με 35.6°C και στην Αθαλάσση με 38.8°C με τις κανονικές να είναι αντίστοιχα 26.4°C και 29.6°C. Σημειώθηκαν όμως και ακραίες ελάχιστες θερμοκρασίες με θετική απόκλιση από τις κανονικές όπως η ελάχιστη στον Πρόδρομο με 18.7°C και στην Αθαλάσση με 22.6°C με τις κανονικές να είναι αντίστοιχα 10.8°C και 14.8°C.

Αναφορικά με την αθροιστική βροχή φαίνεται ότι ο **Μάιος** δεν κατέγραψε ουσιαστική αθροιστική βροχή, με αποτέλεσμα να έχει παρατηρηθεί απόκλιση από την κανονική. Όπως φαίνεται και από τον πιο κάτω χάρτη κατανομής της προκαταρκτικής αθροιστικής βροχής για το **Μάιο**, η μέση επιφανειακή κατανομή έφτασε μόλις το 7mm ή 44% της κανονικής του μήνα.

Στις 2, 5, 11, 13-15, 20 και στις 22 του **Μαΐου** σημειώθηκαν τοπικές βροχές και καταιγίδες.

Η σχετική υγρασία το πρωί ήταν περίπου 40-69%.

## Στοιχεία Εξάτμισης και Ηλιοφάνειας Απριλίου

Επίσης για σκοπούς καλύτερου προγραμματισμού των υφιστάμενων καλλιεργειών παρατίθεται πίνακας με τα δεδομένα εξάτμισης και ηλιοφάνειας για επιλεγμένους και πάλι μετεωρολογικούς σταθμούς τα οποία αντιστοιχούν στο μήνα Απρίλιο.

### ΔΕΔΟΜΕΝΑ ΕΞΑΤΜΙΣΗΣ ΚΑΙ ΗΛΙΟΦΑΝΕΙΑΣ ΑΠΡΙΛΙΟΥ 2022 ΓΙΑ ΑΝΤΙΠΡΟΣΩΠΕΥΤΙΚΕΣ ΠΕΡΙΟΧΕΣ

Αρ. Στ.	Ονομασία Σταθμού	Μέση Ημερήσια Εξάτμιση (mm)	Κανονική Τιμή (1981-2010)	Διαφορά από την Κανονική Τιμή	Αρ. Στ.	Ονομασία Σταθμού	Μέση Ημερήσια Ηλιοφάνεια (hrs and tenths)	Κανονική Τιμή (1981-2010)	Διαφορά από την Κανονική Τιμή
63 <sup>^</sup>	ΕΥΡΕΤΟΥ (ΥΔΑΤΟΦΡΑΚΤΗΣ)	4,2	4,3	-0,1	82 *	ΠΑΦΟΣ (ΑΕΡΟΔΡ.)	10,4	9,1	1,3
82 *	ΠΑΦΟΣ (ΑΕΡΟΔΡ.)	6,2	5,3	0,9	666**	ΑΘΑΛΑΣΣΑ (ΡΑΔΙΟΒΟΛΙΣΗ)	11,5	9,1	2,4
310	ΠΛΑΤΑΝΙΑ (Δ.Σ.)	2,8	2,7	0,1	731	ΛΑΡΝΑΚΑ (ΑΕΡΟΔΡ.)	10,2	9,0	1,2
666**	ΑΘΑΛΑΣΣΑ (ΡΑΔΙΟΒΟΛΙΣΗ)	6,3	6,0	0,3					
731	ΛΑΡΝΑΚΑ (ΑΕΡΟΔΡ.)	6,4	5,9	0,5					
845 <sup>^</sup>	ΦΡΕΝΑΡΟΣ (ΥΔΑΤΟΔΕΞΑΜΕΝΗ)	6,7	5,6	1,1					

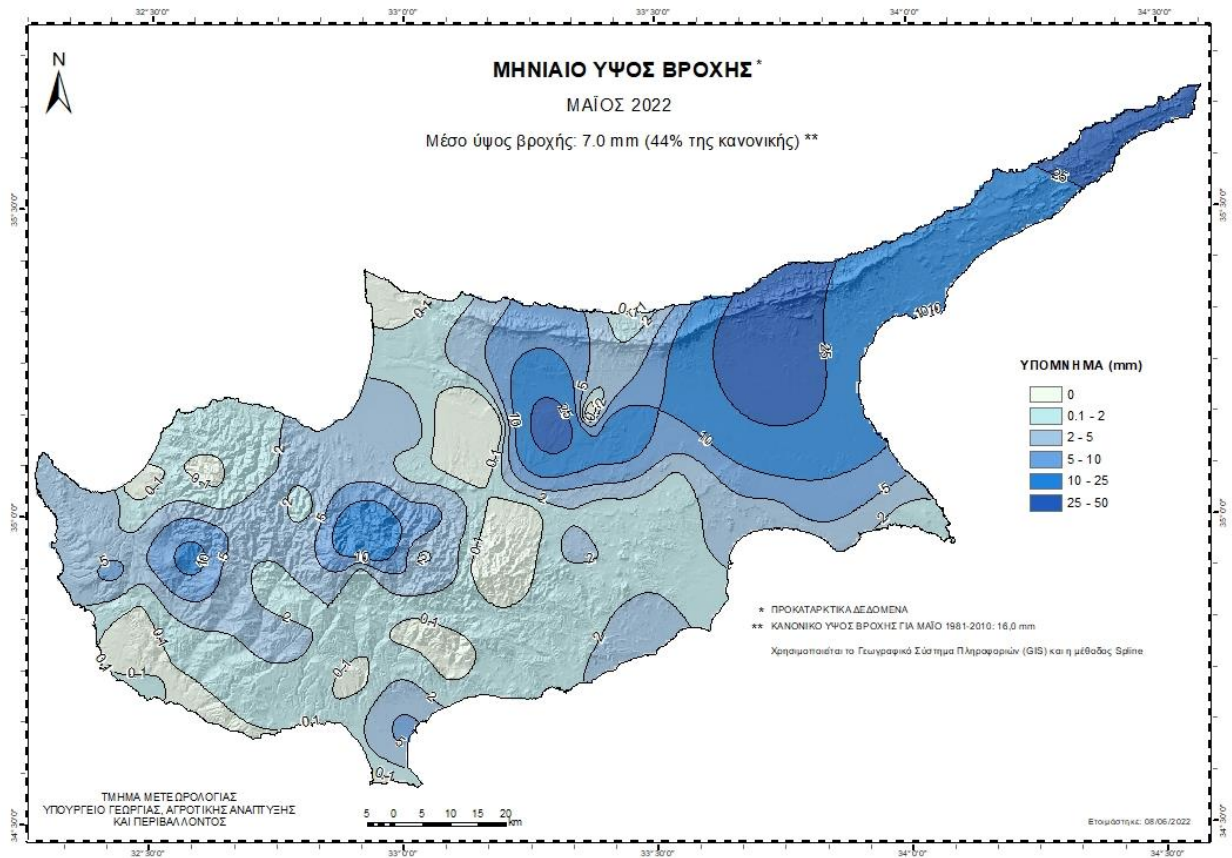
\* Οι Κανονικές Τιμές εξάτμισης και ηλιοφάνειας της Πάφου καλύπτουν τις περιόδους 1984-2010 και 1991-2010 αντίστοιχα

\*\* Οι Κανονικές Τιμές εξάτμισης και ηλιοφάνειας της Αθαλάσσης καλύπτουν τις περιόδους 1997-2010 και 1984-2010 αντίστοιχα

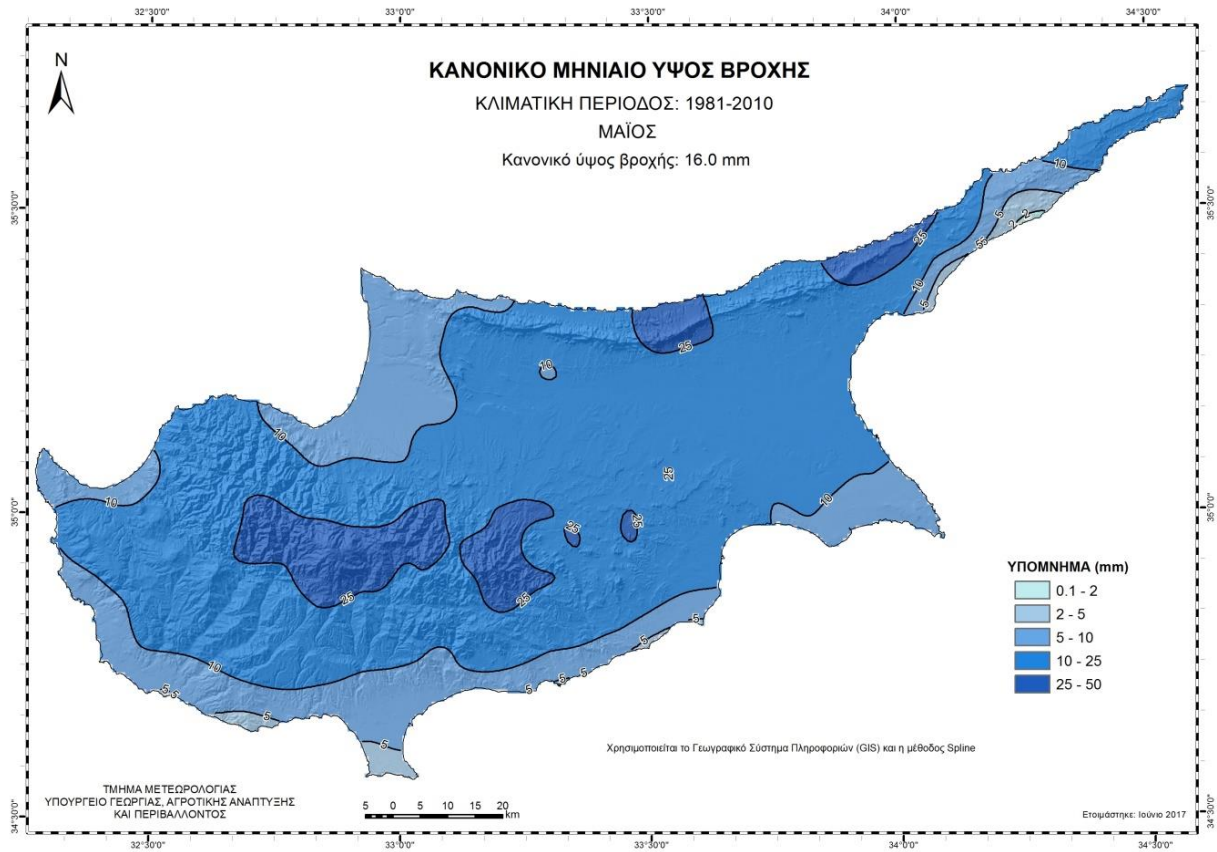
<sup>^</sup> Οι Κανονικές Τιμές εξάτμισης της Ευρέτου και του Φρενάρους καλύπτουν τις περιόδους 1987-2010 και 2005-2010 αντίστοιχα

Τιμή από τον  
αυτόματο  
σταθμό  
Μαθιάτη

Για σκοπούς καλύτερης εποπτείας της γεωγραφικής κατανομής της βροχής παρουσιάζεται πιο κάτω χάρτης της γεωγραφικής κατανομή της προκαταρκτικής αθροιστικής βροχής για τον μήνα **Μάιο**,



καθώς και χάρτης με το κλιματικό ύψος βροχής Μαΐου με βάση την κλιματική περίοδο 1981-2010.



(\*) Αναφέρεται ότι σε μερικές περιπτώσεις παρατηρείται αβεβαιότητα στην πρόγνωση του εποχικού μοντέλου στην αθροιστική βροχή, γι' αυτό και παρουσιάζεται με κάθε επιφύλαξη.